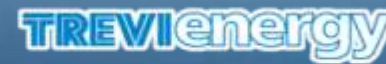


Gruppo **TREVI**

Risultati al 30 Giugno 2016

Presentazione alla
Comunità Finanziaria

Milano, 09 Settembre 2016



1. Gruppo TREVI

2. Dati Finanziari al 30 giugno 2016

3. Settore Fondazioni

4. Settore Oil & Gas

5. Appendice

TREVII-Finanziaria Industriale S.p.A.

Gruppo **TREVII**

TREVII

Fondazioni Speciali

€278,1m

 **DRILLMEC**
DRILLING TECHNOLOGIES

Impianti di perforazione petrolifera

€92,2m

Ricavi 1H16

soilmeco
Drilling and Foundation Equipment

Impianti per fondazioni speciali

€124,5m

 **Petreven**

Servizi di perforazione petrolifera

€50,6m

TREVI

Fondazioni Speciali

€278,1m

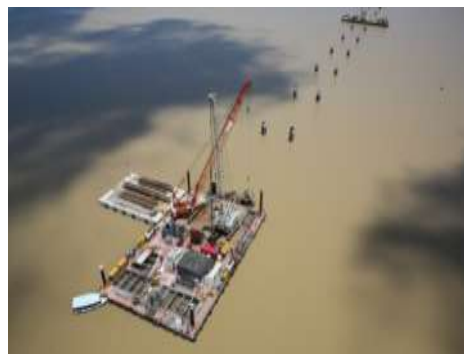
Ricavi 1H16



Lavori di Geotecnica



Ambiente



Lavori Marittimi



Fondazioni Speciali



Consolidamento del terreno

soilmeco
Drilling and Foundation Equipment

Impianti per fondazioni speciali

€124,5 mln

Ricavi 1H16

Hydromill series

Hydromill with hose wheels and hose drum design for deep diaphragm walls



SC series

Heavy duty hydraulic crawler crane for different foundation technologies



SR-LDP series

Hydraulic drilling rig optimally designed to give you the best drilling performance.



SM series

Hydraulic drilling rig designed to perform: micropiles, anchors, water wells, coring and consolidations with jet grouting



Gruppo **TREVI**



Impianti a terra



Impianti idraulici



Pompe a fango



Argani



Offshore Modulari



Impianti AHEAD



Impianti Convenzionali



Top Drives



Impianti di perforazione petrolifera

€92,2m

Ricavi 1H16

ARGENTINA:

7 RIGS HH102



2 RIGS HH220



PERU':

2 RIGS HH102



CILE:

1 RIG HH220

1 RIG HH102



1 WO HH102

VENEZUELA:

1 RIG HH200



1 RIG HH300

COLOMBIA:

1 RIGS HH200



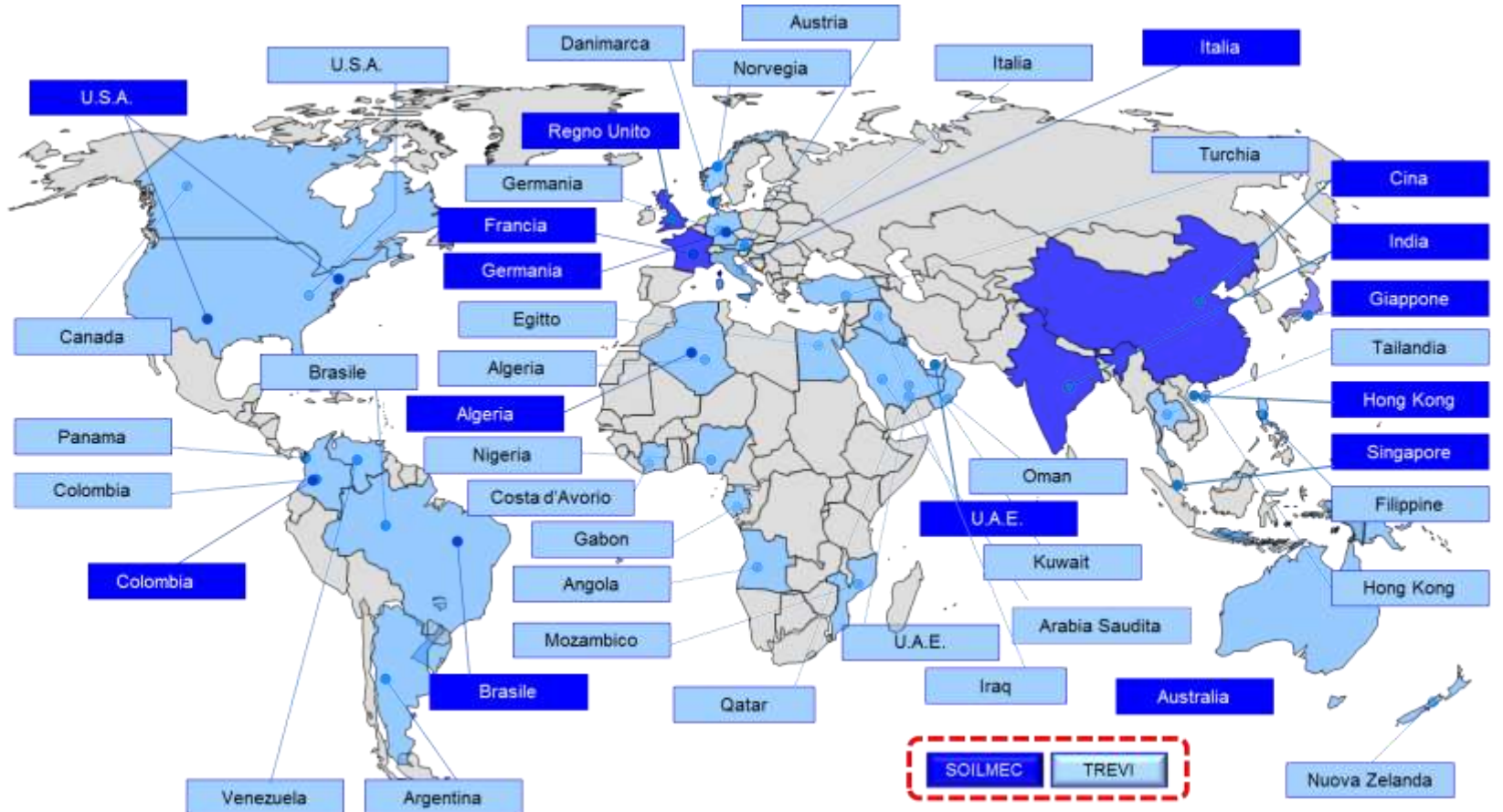
 **Petreven**

Servizi di perforazione petrolifera

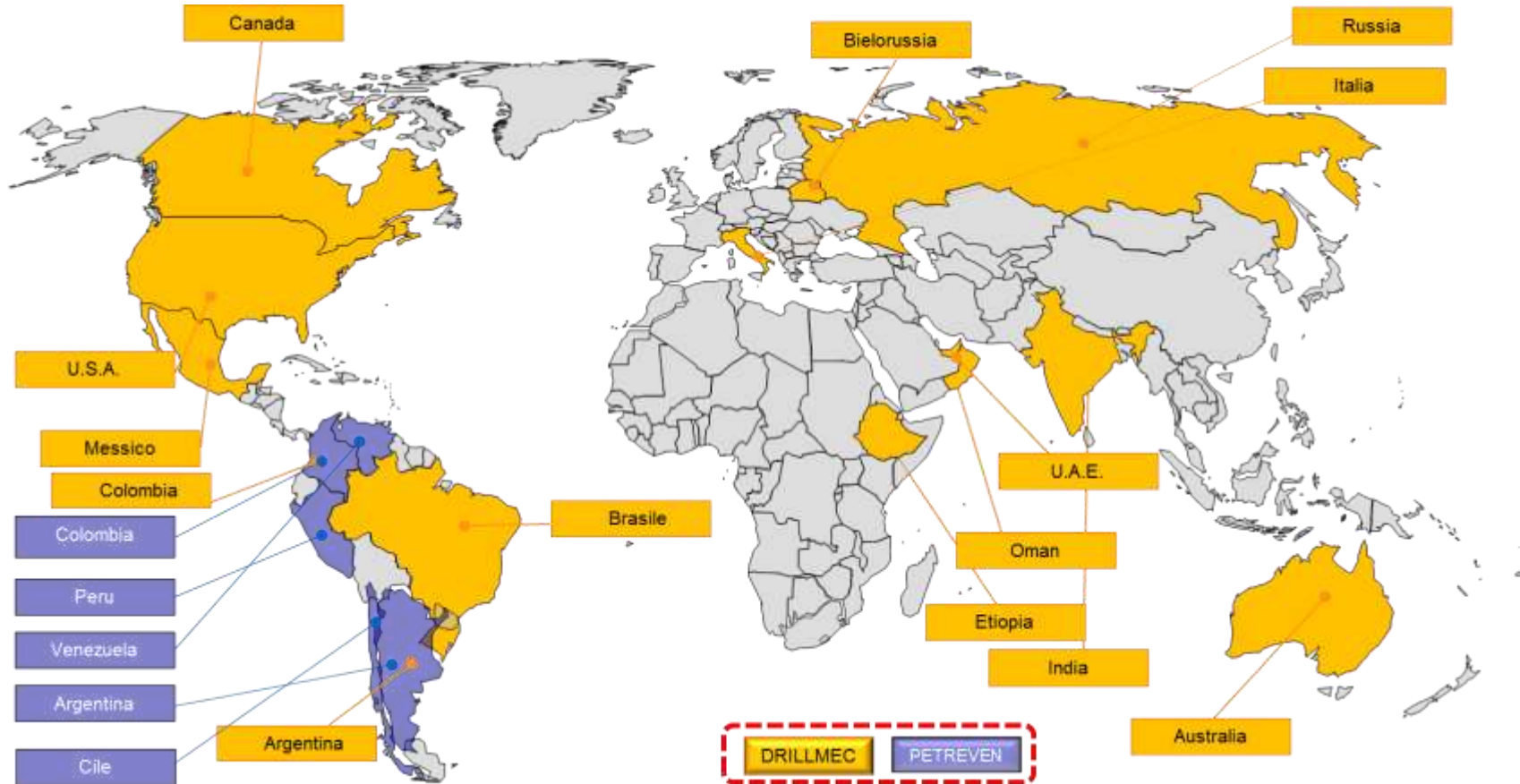
€50,6m

Ricavi 1H16

Settore Fondazioni



Settore Oil & Gas



1. Gruppo TREVI

2. Dati Finanziari al 30 giugno 2016

3. Settore Fondazioni

4. Settore Oil & Gas

5. Appendice

Obiettivi Raggiunti 1H16

- **Buoni Margini Operativi**
- **68 Milioni di Euro: miglioramento della Posizione Finanziaria Netta vs 1H15**
La posizione Finanziaria netta mostra una consistente generazione di cassa
- **Free Cash Flow: +61,5 Milioni di Euro**
- **1,07 Miliardi di Euro di Portafoglio Ordini**
Il Portafoglio Ordini è incrementato del 13,2% rispetto al 31 Dicembre 2015

Aspetti Chiave

Scenario di mercato

- **Mercato delle costruzioni con trend positivo; il portafoglio del core business è solido ed ai massimi storici a 877 milioni di Euro TREVI + SOILMEC**
- **Lo scenario macroeconomico dell'Oil&Gas continua ad essere caratterizzato da forti difficoltà, nonostante la risalita del prezzo del barile dal minimo di 28 dollari registrato a gennaio di quest'anno a oltre 50 a fine agosto**
- **La visibilità nell'O&G è nel complesso ridotta ma rimangono per Drillmec alcune opportunità interessanti**
- **Il mercato dell'offshore alle basse-medie profondità è interessante**
- **Portafoglio nel settore Oil & Gas a 197 milioni di Euro**

A livello Corporate

- **Rafforzamento delle funzioni di controllo rischi a livello di ciascuna divisione e di Gruppo**
- **Attenzione significativa alla generazione di cassa a tutti i livelli e divisioni**
- **Rimane solido rapporto di Indebitamento/Patrimonio Netto**
- **Continua attenzione all'eccellenza esecutiva nel completamento dei progetti**
- **Mantenere, sviluppare e rafforzare il know-how come aspetti caratteristici**

Highlights Finanziari

Ricavi

€519m

Ebitda

€62m

Ebit

€26m

Risultato Netto

€-24m

Portafoglio Ordini

€1.074m

Posizione finanziaria netta

€396m

Principali indicatori finanziari 1H16

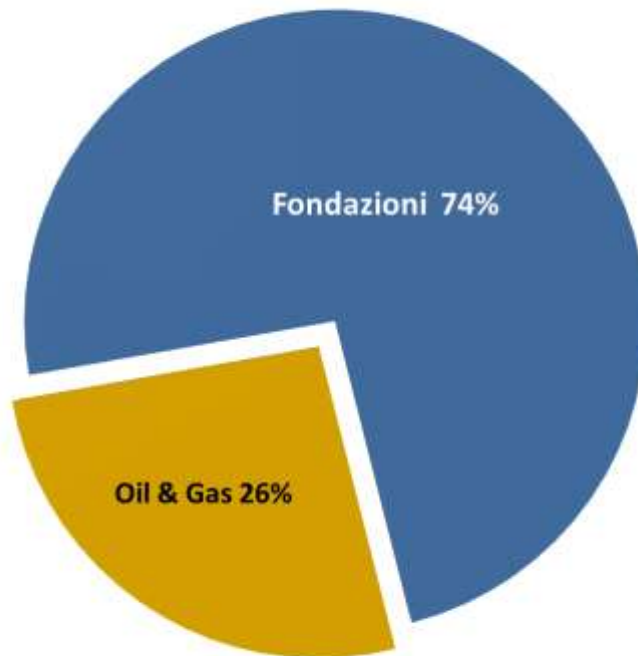
	1H16	%	1H15	%
VALORE DELLA PRODUZIONE	557,9		627,5	
RICAVI	519,3	100,0%	601,1	100,0%
EBITDA	62,3	12,0%	(48,8)	-8,1%
EBIT	25,6	4,9%	(104,5)	-17,4%
ONERI FINANZIARI NETTI	(14,1)	-2,7%	(13,0)	-2,2%
IMPOSTE	15,3	3,0%	4,8	0,8%
UTILE NETTO	(23,6)	-4,5%	(128,1)	-21,3%
	1H16		1H15	
CAPITALE INVESTITO	930,8		1.022,5	
PATRIMONIO NETTO	534,3		558,0	
POSIZIONE FIN. NETTA	396,3		464,2	
PORTAFOGLIO ORDINI	1.074,4		1.172,7	
	1H16		1H15	
PFN / EBITDA	3,3X		n/a	
PFN / PATRIMONIO NETTO	0,74X		0,83X	
	1H16		1H15	
DIPENDENTI	7.399		7.671	

Ricavi Totali Ante e Post Consolidamento

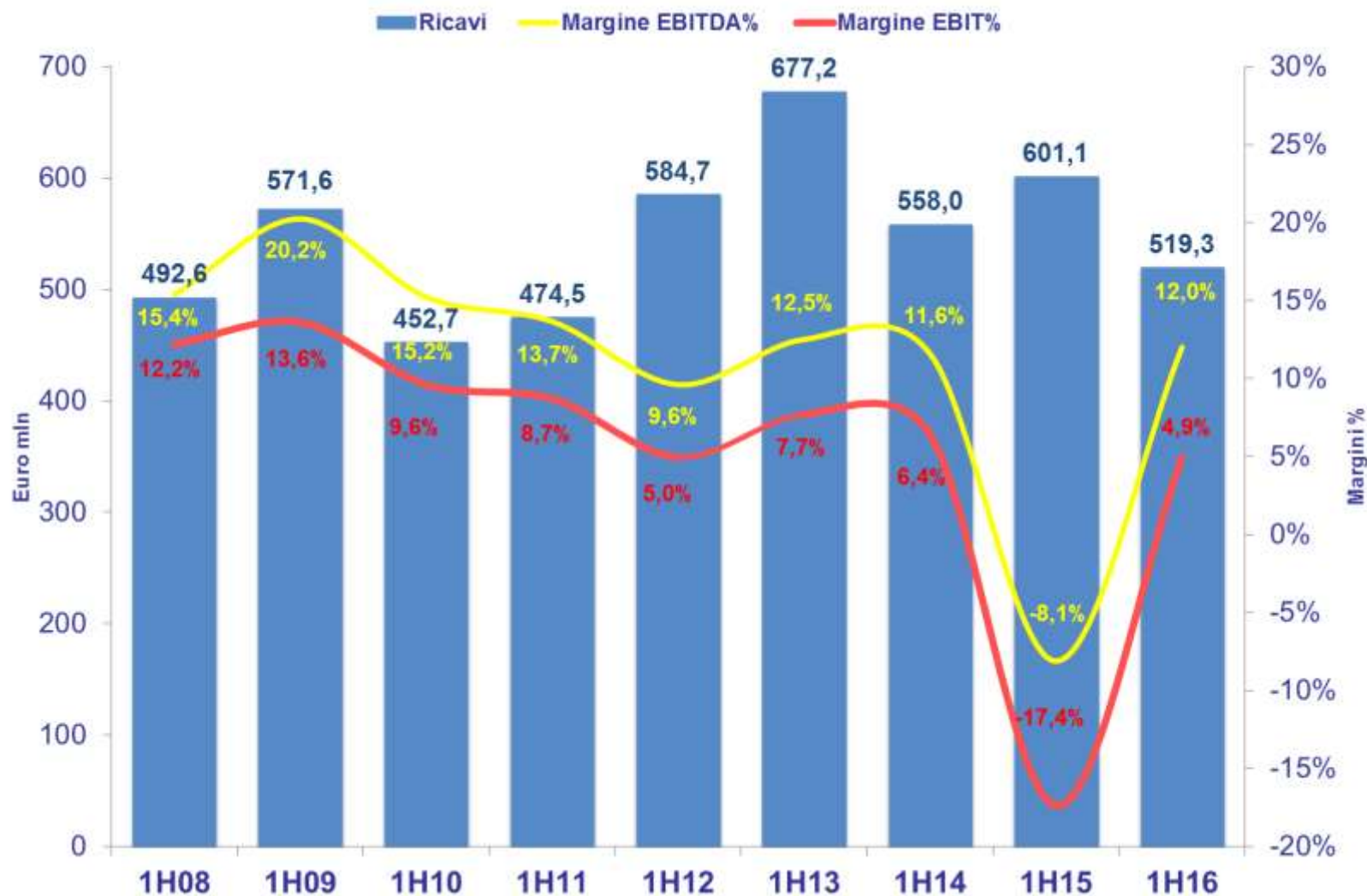
Euro mln	1H16	1H15	Δ%
Macchinari per Perforazioni (DRILLMEC)	92,2	152,3	-39,4%
Attività di Perforazione (PETREVEN)	50,6	71,3	-29,0%
Elisioni e Rettifiche Interdivisionali	(0,7)	(1,0)	
Sub-Totale Settore Oil & Gas	142,1	222,5	-36,1%
Lavori Speciali di Fondazioni (TREVI)	278,1	283,8	-2,0%
Macchinari per Fondazioni (SOILMEC)	124,5	114,7	8,6%
Elisioni e Rettifiche Interdivisionali	(10,5)	(8,3)	
Sub-Totale Settore Fondazioni	392,1	390,2	0,5%
Capogruppo	13,4	13,2	
Elisioni Infragruppo	(28,4)	(24,8)	
TOTALE RICAVI CONSOLIDATI	519,3	601,1	-13,6%

Un Solo Gruppo

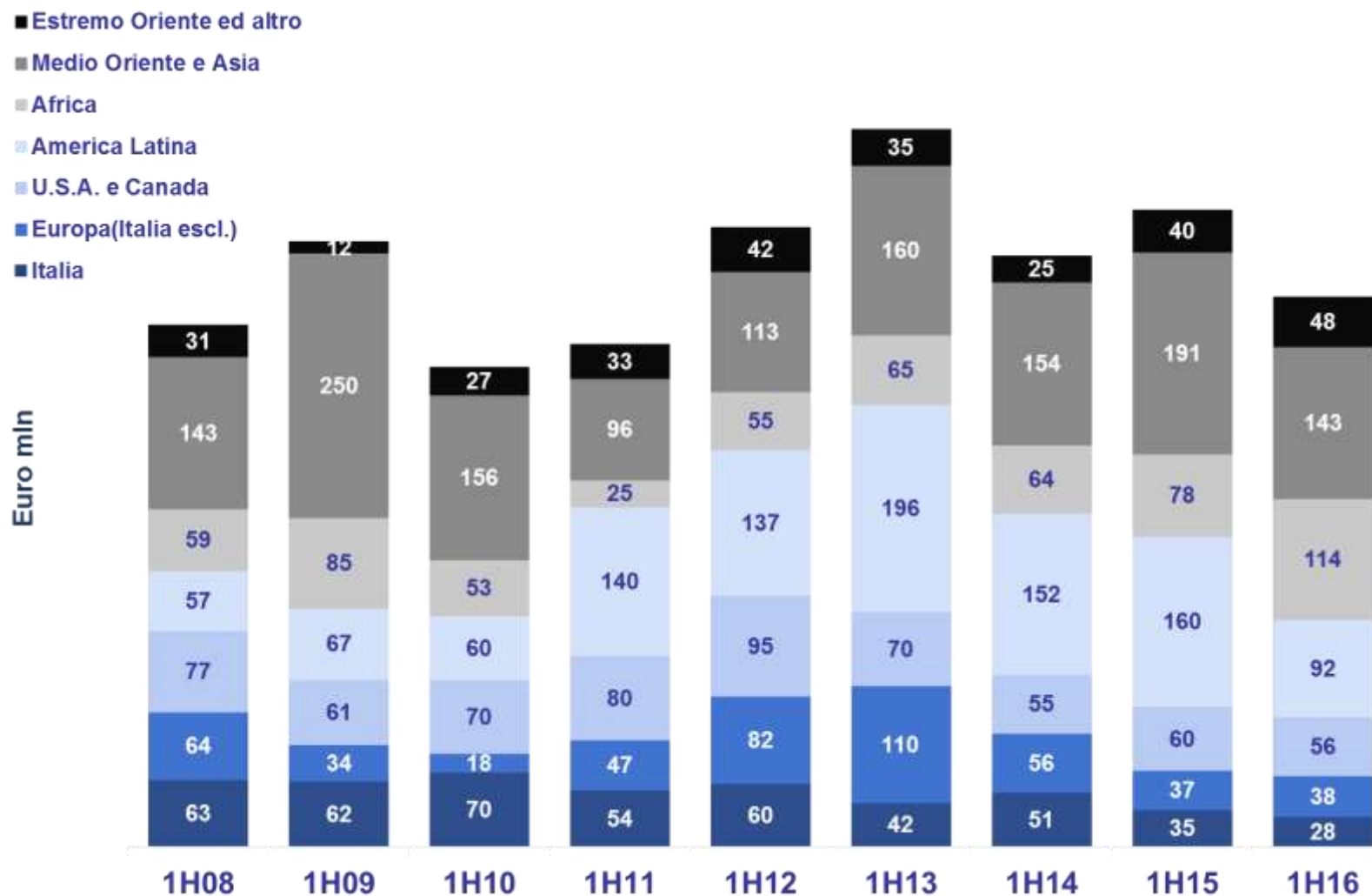
Ricavi € 519,3 m



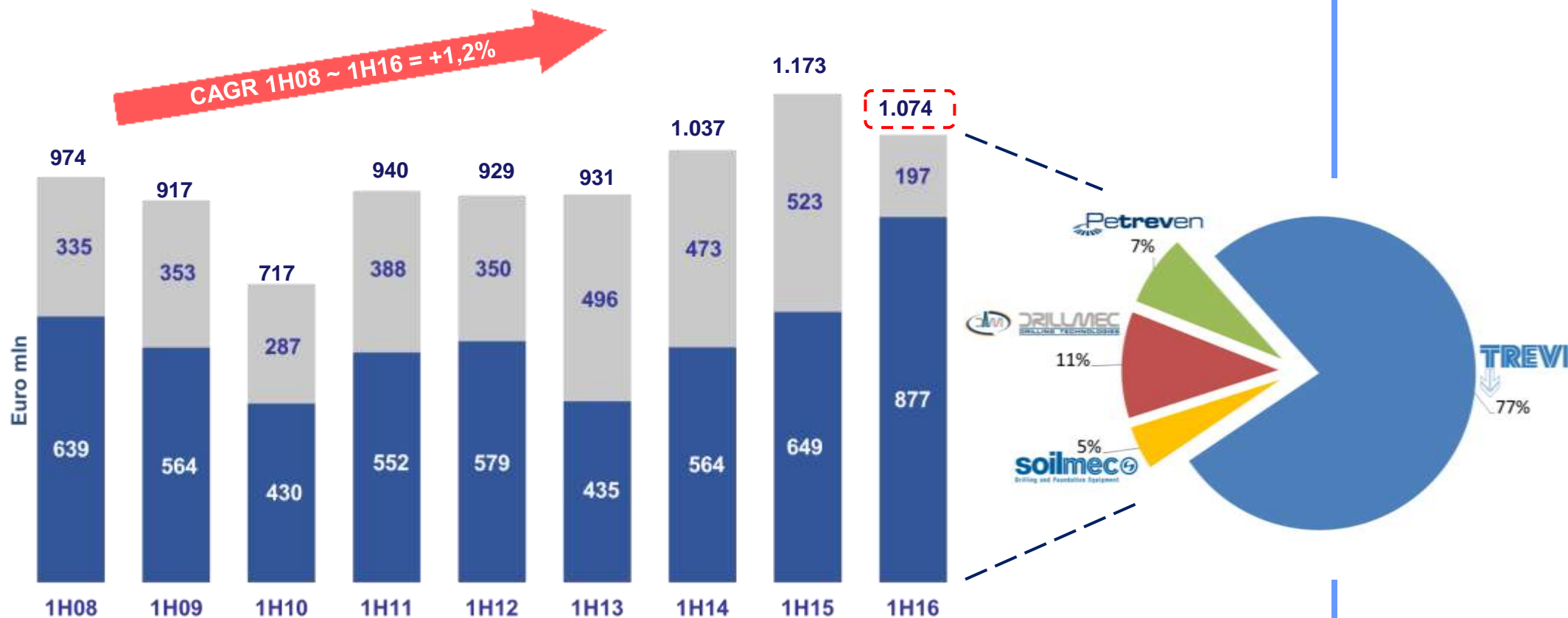
Ricavi Margini EBITDA & EBIT



Ripartizione Ricavi per Area Geografica



Portafoglio Ordini

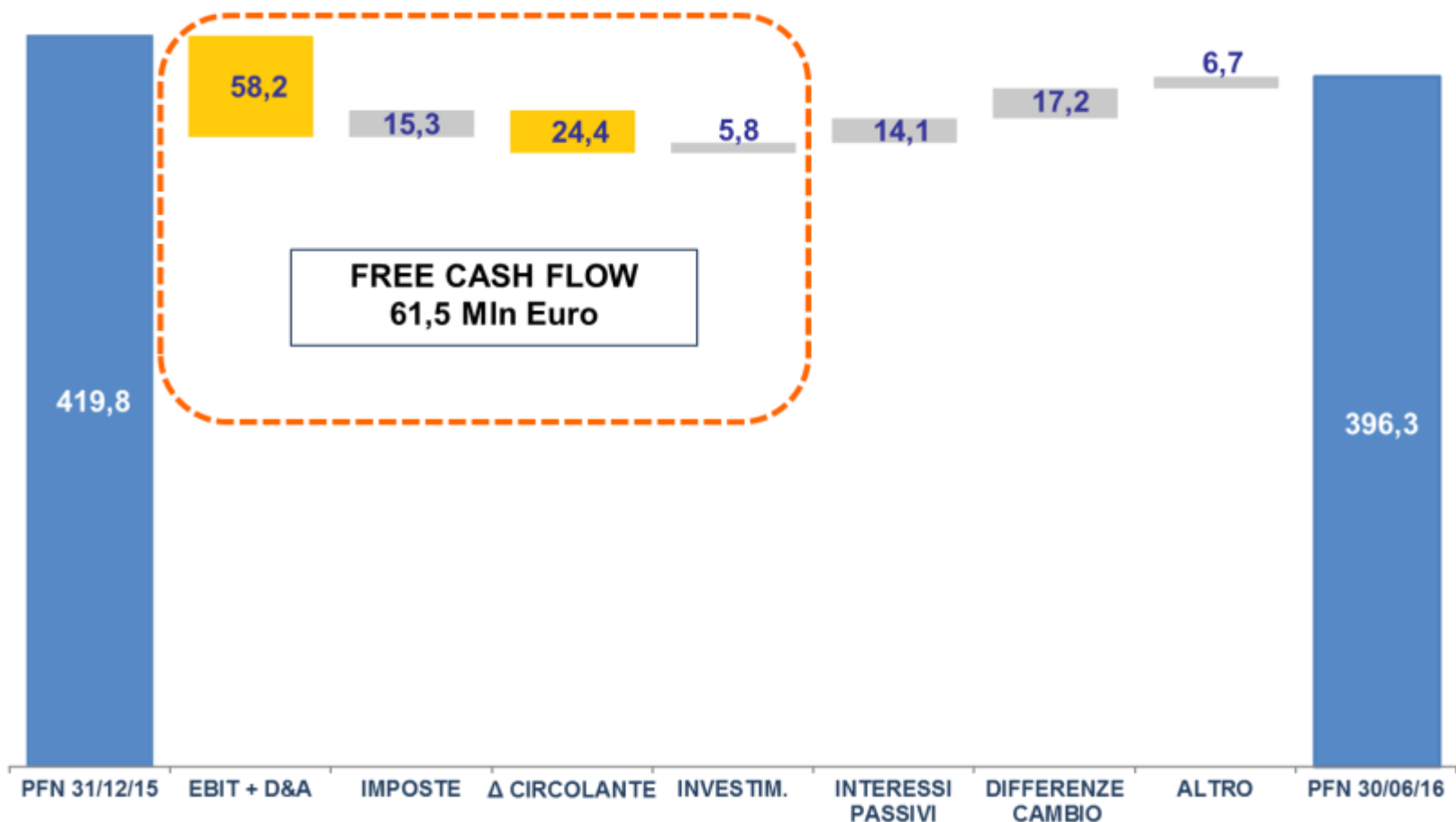


■ Settore Fondazioni

■ Settore Oil & Gas



Posizione Finanziaria Netta



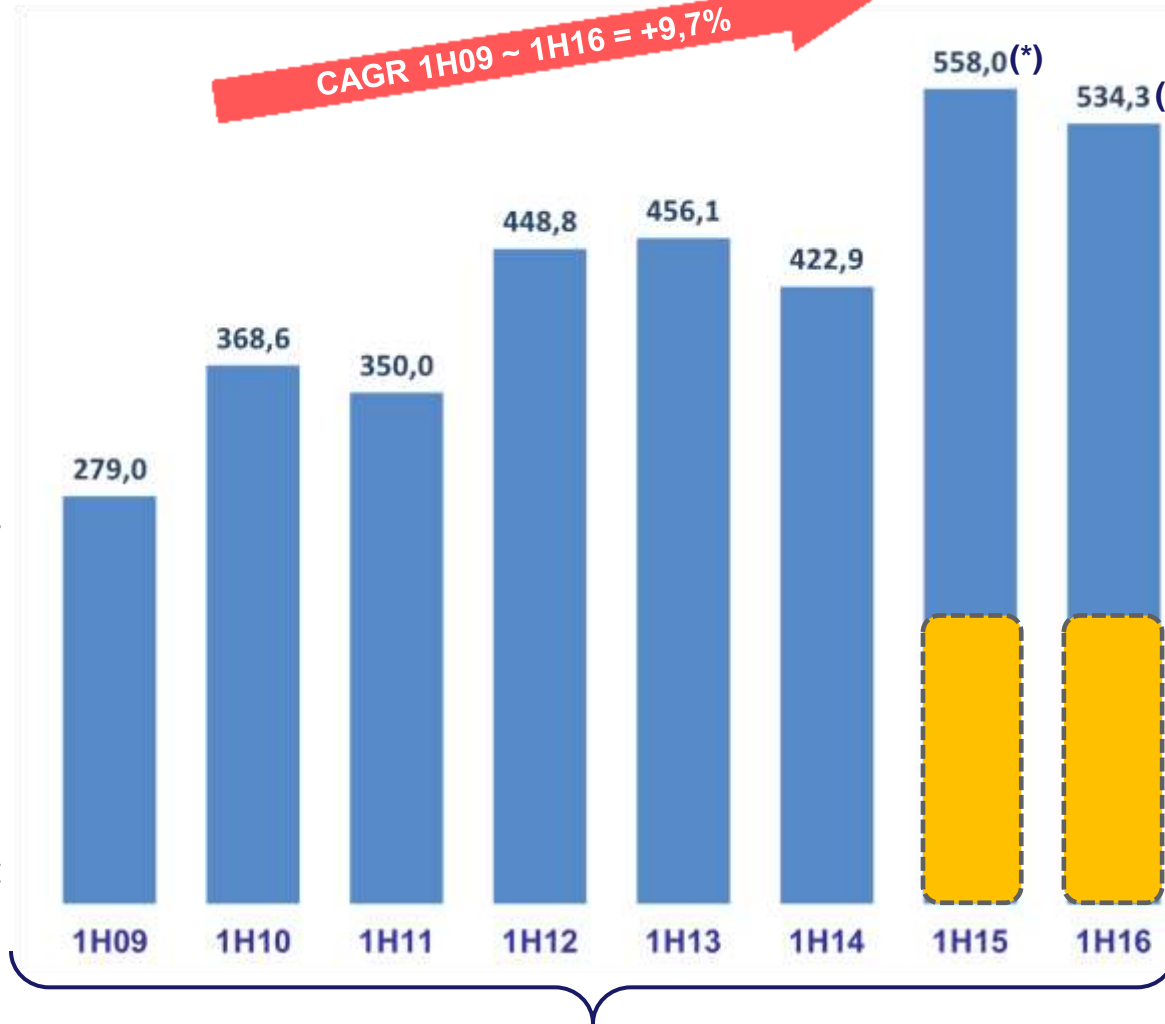
Patrimonio Netto e PFN

Euro mln

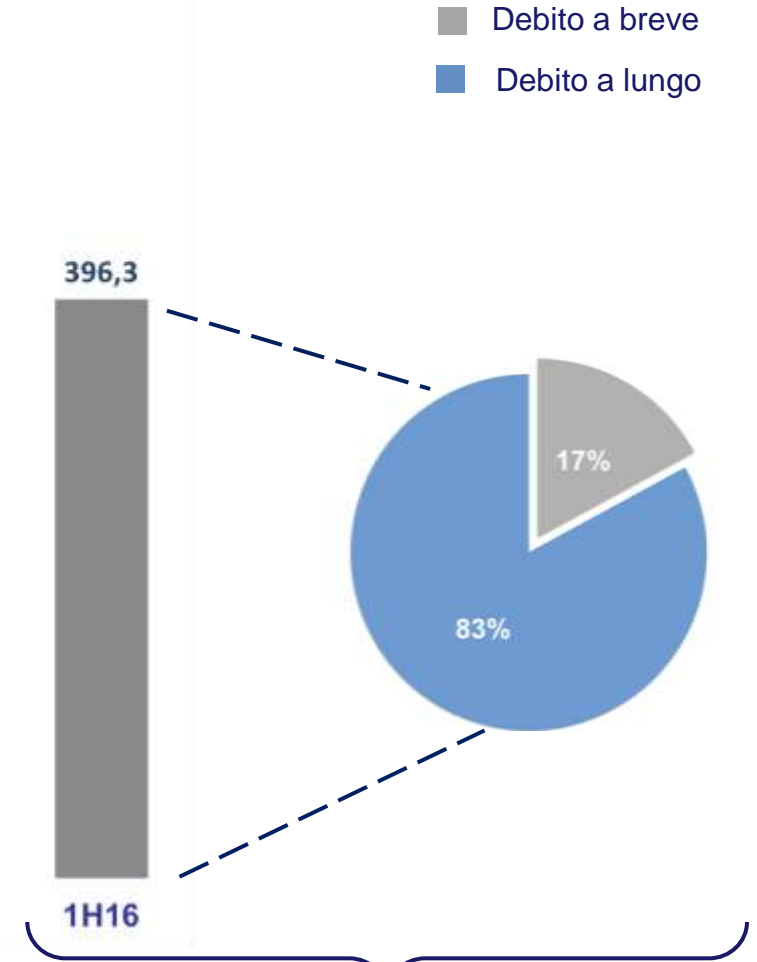
Gruppo **TREVI**

CAGR 1H09 ~ 1H16 = +9,7%

(*) Incluso aumento di Capitale Netto di 192,9m.



PATRIMONIO NETTO



POSIZIONE FINANZ. NETTA

1. Gruppo TREVI
2. Dati Finanziari al 30 giugno 2016
3. Settore Fondazioni
4. Settore Oil & Gas
5. Appendice

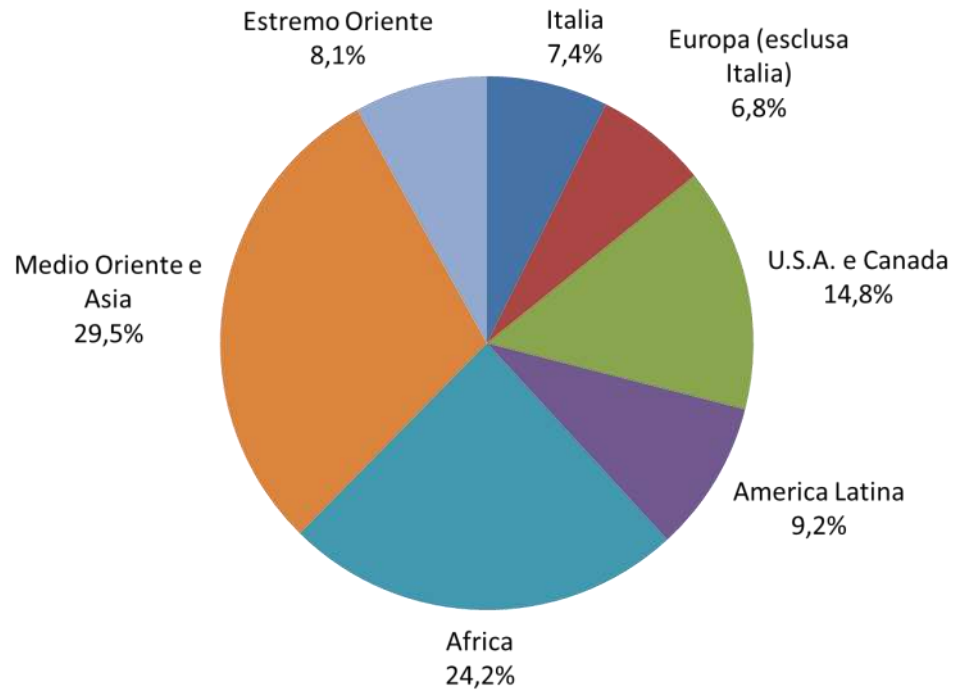
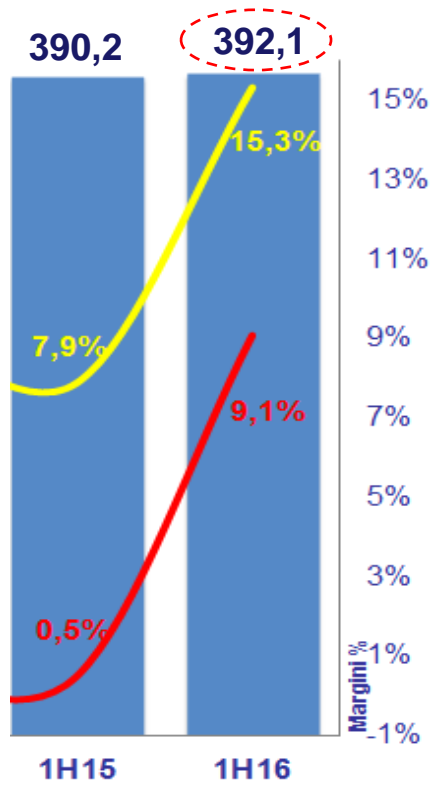
Panoramica delle Divisioni del Gruppo

- Consistente generazione di cassa
- Numerosi ordini acquisiti nel Primo Semestre 2016
- Il Portafoglio Lavori della Divisione Trevi rappresenta il 77% del totale, incrementato a 829 milioni di Euro rispetto ai 585 del Primo Semestre 2015;
- La qualità degli Ordini in Portafoglio è dimostrata da margini impliciti più alti rispetto al passato;
- Buoni Margini Operativi attesi nel Secondo Semestre 2016;
- Trend positivi di crescita nel settore infrastrutture a livello internazionale;

-
- Incremento dei ricavi del 8,6% rispetto al semestre precedente;
 - Significativo miglioramento della marginalità, grazie alle migliori condizioni di mercato e ad una più elevata efficienza nei processi produttivi e commerciali;
 - Riscontri positivi dai clienti internazionali incontrati al Bauma, la più importante fiera del settore;
 - Incrementi attesi nei volumi di vendita e nelle marginalità dalle nuove linee di prodotti ad elevata tecnologia presentate al Bauma;
 - Gli investimenti in “HIT products” assicurano l’apertura di nuovi mercati e maggiori opportunità;



Settore Fondazioni



■ Ricavi — Ebitda% — Ebit%

Dati al lordo del Consolidamento della Capogruppo

DIGA DI MOSUL

- *Valore contrattuale: € 273 milioni*
- *Contratto assegnato dal Ministero Iracheno per le Risorse Idriche (MWR)*
- *L'aggiudicazione segue una gara di appalto internazionale pubblicata nell'Ottobre 2015 alla quale è seguito un processo accelerato.*
- *Tecnologie: attività avanzate e personalizzate di perforazione e di iniezione cementizia per il consolidamento delle fondazioni della diga.*



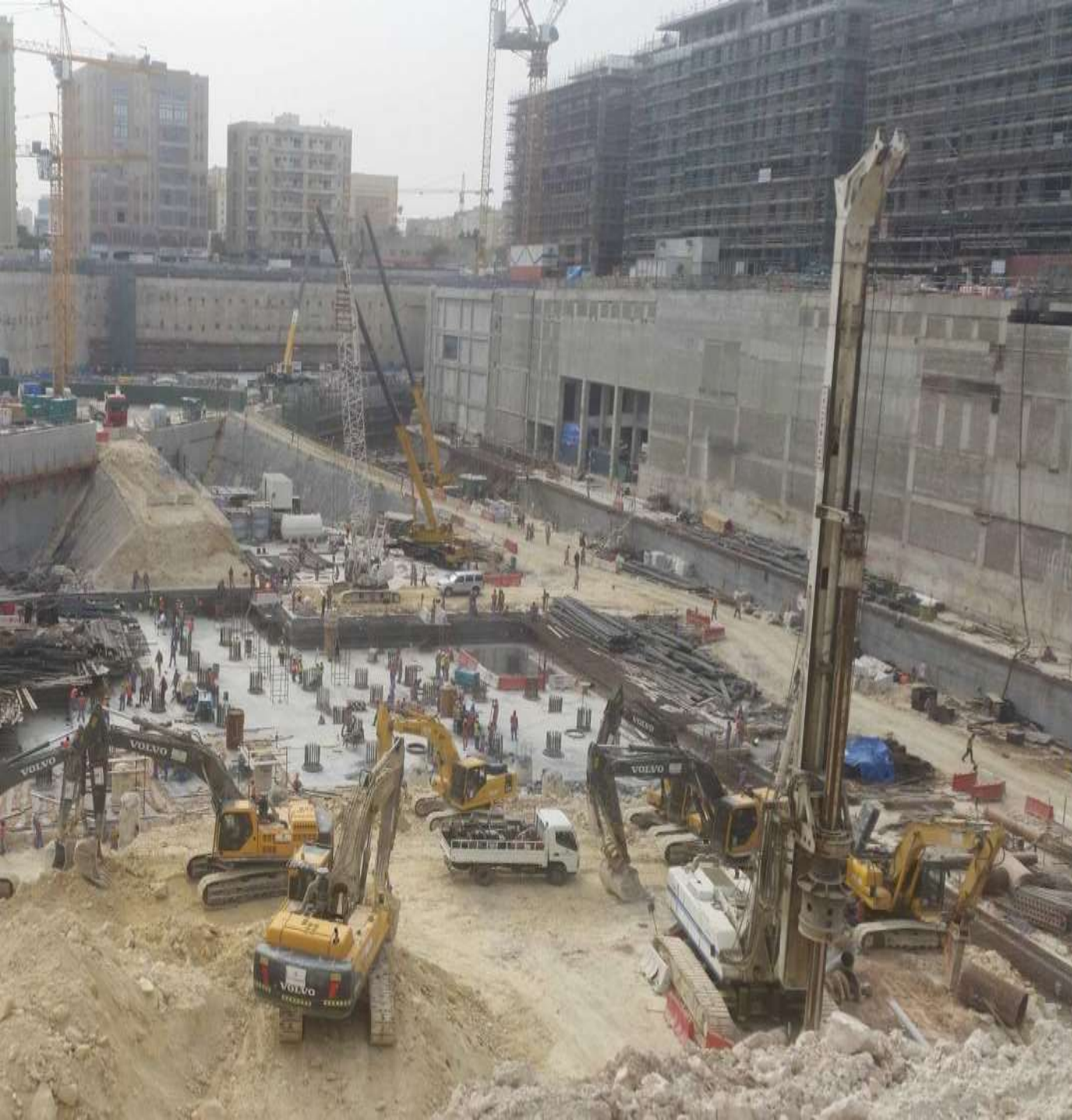
DIGA DI MOSUL

- *Altre attività includono l'esecuzione dei lavori di riparazione e di manutenzione dei tunnel di entrata di fondo in quanto sono attualmente danneggiati.*
- *Inizieranno anche corsi e addestramenti specializzati per i tecnici e il personale locale riguardo all'uso delle perforatrici Soilmec (TREVI Group).*
- *La presenza di un contingente militare italiano provvederà alla sicurezza di oltre 450 tecnici e personale TREVI.*



*Galata, Cruise Terminal,
Istanbul*





*Downtown Doha Project
Doha - Mesheireb*



***Ras Abu Fontas A3
Reverse Osmosis Project
Doha***



TREVII
↓

***Brookfield Project,
Dubai
(Norman Foster)***



TREVI

Metro Algeri



TREVI
↓

*Riachuelo Project
Argentina*

*Mosul dam Project
Soilmec Italia*



Orogel - SR-120
Soilmec Italia





soilmec 
Drilling and Foundation Equipment

SR-45
Soilmec UK



soilmec 
Drilling and Foundation Equipment

Bauma 2016



soilmec 
Drilling and Foundation Equipment

Bauma 2016

- 1. Gruppo TREVI**
- 2. Dati Finanziari al 30 giugno 2016**
- 3. Settore Fondazioni**
- 4. Settore Oil & Gas**
- 5. Appendice**

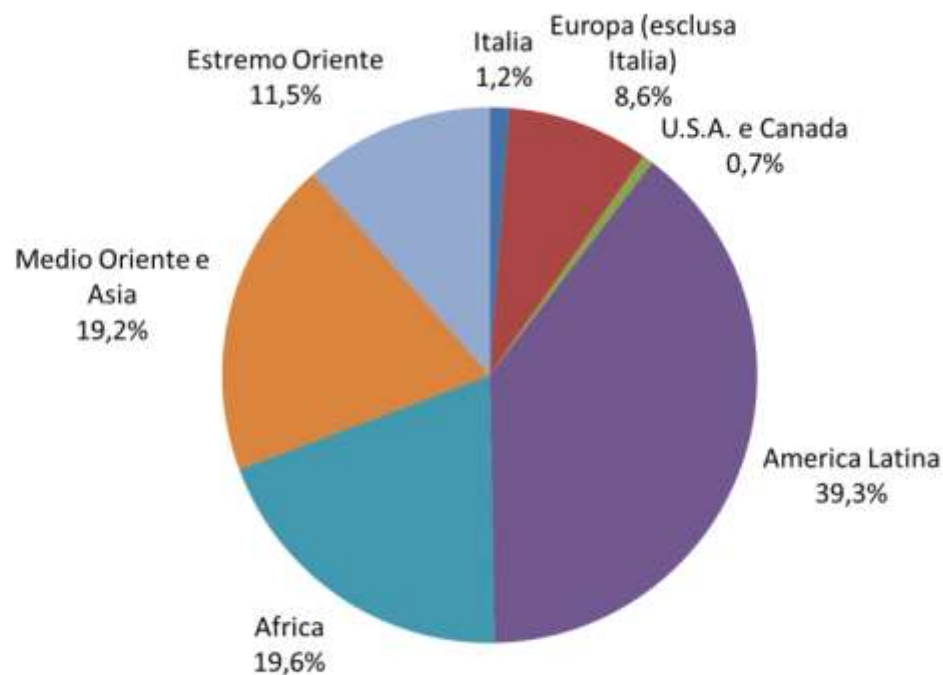
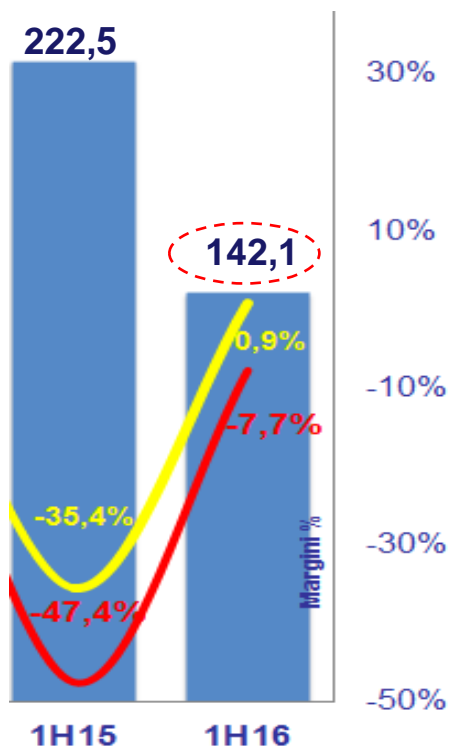
Panoramica delle Divisioni di Gruppo

- Volatilità ed incertezza dei mercati dell'Oil&Gas. Il prezzo del petrolio per barile (Brent) è incrementato a più di 50 Dollari, rispetto al minimo di 28 Dollari registrato in Gennaio (+79% in 8 mesi)
- Negoziazioni per la fornitura di Impianti in diverse aree geografiche sono in corso di definizione;
- Decremento del 39% dei Ricavi rispetto al 1H15 dovuto alle condizioni del mercato;
- La Divisione Drillemec sta continuando il lavoro di riduzione dei siti produttivi e dei costi di struttura. I risultati saranno particolarmente visibili nel secondo semestre;
- Il Management è focalizzato sul miglioramento dell'offerta al cliente di servizi di manutenzione, formazione e ingegneria, mediante contratti di medio termine volti ad aumentare la redditività degli impianti.
- Pianificati investimenti in R&D per incrementare l'efficienza di funzionamento e controllo (DMS remote, Shal Oil design);
- Management impegnato nella riduzione del Working capital attraverso una più efficiente gestione dei crediti e dello stock



- Decremento del tasso di utilizzo medio degli impianti;
- Marginalità ostacolata dal contesto macroeconomico;
- Rinegoziazioni dei contratti in corso al fine di garantire continuità operativa

Oil & Gas Sector



■ Ricavi ■ Ebitda% ■ Ebit%

Dati al lordo del Consolidamento della Capogruppo

Primo Pozzo per SOCAR

La perforatrice Drillmec HH300 ha completato i lavori per la costruzione del primo pozzo su piattaforma. Tutte le opere sono state ultimate in anticipo rispetto alla data prevista



DRILLMEC 3000hp Offshore Drilling Rig

L'impianto sta operando per SOCAR-AQS in Azerbaijan nel campo Guneshly - Bulla Deniz 6 piattaforma.

L'impianto di perforazione è attualmente attività con performance di grande rilievo; questa unità è la seconda consegnata da Drillmec a Socar-AQS per le operazioni in acque azere.

Impianto MR8000 Drillmec in azione in Kenia.

L'impianto opera per la londinese Tullow Oil che in partnership al 50% con Africa oil Company sta perforando nel vord del Kenia





HH202 Drillmec

L'impianto HH-202 Extreme di fabbricazione Drillmec sta perforando a Cerro Pabillon in Cile, a quota 4,500 metri. Il progetto riguarda la perforazione geotermica di 11 pozzi che saranno collegati ad una centrale geotermica

- 1. Gruppo TREVI**
- 2. Dati Finanziari al 30 giugno 2016**
- 3. Settore Fondazioni**
- 4. Settore Oil & Gas**
- 5. Appendice**

Conto Economico 1H16 vs 1H15

Euro 000	1H16	1H15
RICAVI TOTALI	519.251	601.114
Variazioni delle rimanenze di prodotti finiti ed in corso di lavorazione	34.811	13.132
Incrementi di immobilizzazioni per lavori interni	3.841	13.242
Altri ricavi operativi non ordinari	0	0
VALORE DELLA PRODUZIONE	557.903	627.489
Consumi di materie prime e servizi esterni	365.446	536.253
Oneri diversi di gestione	9.138	8.567
VALORE AGGIUNTO	183.319	82.668
Costo del personale	120.983	131.428
MARGINE OPERATIVO LORDO	62.336	(48.760)
<i>% sui ricavi totali</i>	<i>12,0%</i>	<i>-8,1%</i>
Ammortamenti	32.644	30.159
Accantonamenti e svalutazioni	4.140	25.552
UTILE OPERATIVO	25.552	(104.471)
<i>% sui ricavi totali</i>	<i>4,9%</i>	<i>-17,4%</i>
Proventi / (Oneri) finanziari	(14.096)	(12.954)
Utili / (Perdite) su cambi	(17.165)	(7.006)
Rettifiche di valore di attività di attività finanziarie	(303)	0
UTILE PRIMA DELLE IMPOSTE	(6.012)	(124.431)
Imposte sul reddito	15.327	4.836
Risultato di pertinenza terzi	2.237	(1.178)
UTILE DEL PERIODO DI PERTINENZA DEL GRUPPO	(23.576)	(128.089)

Stato Patrimoniale 1H16 vs 1H15

FY15	Euro 000	1H16	1H15
	Immobilizzazioni		
399.877	- Immobilizzazioni materiali	359.883	395.405
87.150	- Immobilizzazioni immateriali	81.132	87.434
5.709	- Immobilizzazioni finanziarie	5.640	6.639
	Capitale d'esercizio netto		
522.736	- Rimanenze	476.083	608.112
447.976	- Crediti commerciali	381.483	443.615
(360.541)	- Debiti commerciali (-)	(274.401)	(354.355)
(169.413)	- Acconti (-)	(152.520)	(201.018)
87.485	- Altre attività (passività)	73.198	58.198
1.020.977	Capitale investito dedotte le Passività d'esercizio	950.496	1.044.030
(21.225)	Benefici successivi alla cessazione del rapporto di lavoro (-)	(19.708)	(21.543)
999.753	CAPITALE INVESTITO NETTO	930.789	1.022.487
	<i>Finanziato da:</i>		
564.914	Patrimonio Netto del Gruppo	524.454	544.137
14.659	Patrimonio Netto di pertinenza di terzi	9.809	13.878
420.180	Indebitamento finanziario netto	396.526	464.471
999.753	TOTALE FONTI DI FINANZIAMENTO	930.789	1.022.487

Il Gruppo

- **Proprietà***: 51%
- **Mercato**: 49%
- **Fondata**: 1957
- **Quotata**: 1999
- **Società**: Leader mondiale nel Settore Fondazioni Speciali ed Oil & Gas

172
Dighe nel mondo

1st
Oil & Gas Rig
manufacturer in
Europe

6
Progetti per il Genio
Militare USA

>50
Metropolitane
nel mondo

>62
Progetti Marittimi nel
mondo

*Include FSI

The Group

<p><i>52 Società</i></p> <p><i>38 Paesi</i></p> <p><i>69 Business Units</i></p>	<p><i>Divisioni:</i></p> <p><i>Fondazioni Speciali</i></p> <p><i>Oil & Gas</i></p>	<p><i>Sinergia</i></p> <p><i>Innovazione</i></p> <p><i>Vantaggi</i></p>
<p><i>FY 2015 Risultati</i></p> <p><i>Ricavi €1,342m</i></p> <p><i>Ebitda €9m</i></p> <p><i>Ebit €-88m</i></p> <p><i>PFN €420m</i></p>	<p><i>FY 2015 KPI</i></p> <p><i>Valore Aggiunto €273m</i></p> <p><i>Portafoglio €949,4m</i></p>	<p><i>Dipendenti 7,867</i></p> <p><i>FY 2015</i></p>

Track Record di Crescita ed Eccellenza

Ricavi



Disclaimer

Il Dirigente preposto alla redazione dei documenti contabili, Daniele Forti, dichiara, ai sensi del comma 2 dell'articolo 154-bis del Testo Unico della Finanza, che l'informativa contabile contenuta nella presentazione corrisponde alle risultanze documentali, ai libri e alle scritture contabili.

La presentazione, redatta da TREVI – Finanziaria Industriale SpA, contiene informazioni e dichiarazioni previsionali sul Gruppo e in nessun caso potrà essere interpretata come un'offerta o un invito a vendere o acquistare titoli emessi dalla società o dalle sue controllate.

Tali dichiarazioni includono proiezioni e stime finanziarie e le relative assunzioni contabili sottostanti, asserzioni concernenti piani, obiettivi e aspettative in relazione a operazioni, prodotti e servizi futuri così come asserzioni inerenti performance future.

Le dichiarazioni previsionali contemplano incertezze e rischi inerenti, considerati attuali alla data in cui sono rilasciate.

Nonostante la direzione di TREVI – Finanziaria Industriale SpA ritenga che le prospettive siano ragionevoli, si sottolinea ai soci e agli investitori che tutte le informazioni e tutte le dichiarazioni sono soggette a vari rischi, molti dei quali estremamente difficili da prevedere e controllare.

TREVI – Finanziaria Industriale SpA non assume alcun obbligo di aggiornare le dichiarazioni previsionali al fine di riflettere eventuali cambiamenti nelle prospettive qui presentate o qualsiasi altro cambiamento legato ad avvenimenti.

TREVI Group



Investor Relations Team:

investorrelations@trevifin.com

